

**I. MARCHE DE LA TELEPHONIE FIXE**

Le service de la téléphonie fixe au Burundi est fourni par l'Office National des Télécommunications (ONATEL), opérateur historique créé par le décret-loi n°100/146 du 8 novembre 1979, pour une durée illimitée, comme établissement public à caractère industriel et commercial, avec un capital social de 2.000.000.000 Fbu divisé en 20.000 actions de 100.000Fbu chacune et entièrement souscrit et libellé par l'Etat du Burundi.

**I.1. Structure des tarifs de l'ONATEL****I.1.1. Tarifs téléphoniques****. Tarifs voix**

SERVICE/OFFRE	coût voix HTVA
ONAMOB-ONAMOB	96BIF/MIN
FIXE-FIXE	30BIF/MIN
FIXE-ONAMOB	61BIF/MIN
ONAMOB- AUTRES RESEAUX	122BIF/MIN
FIXE-AUTRES	122BIF/MIN

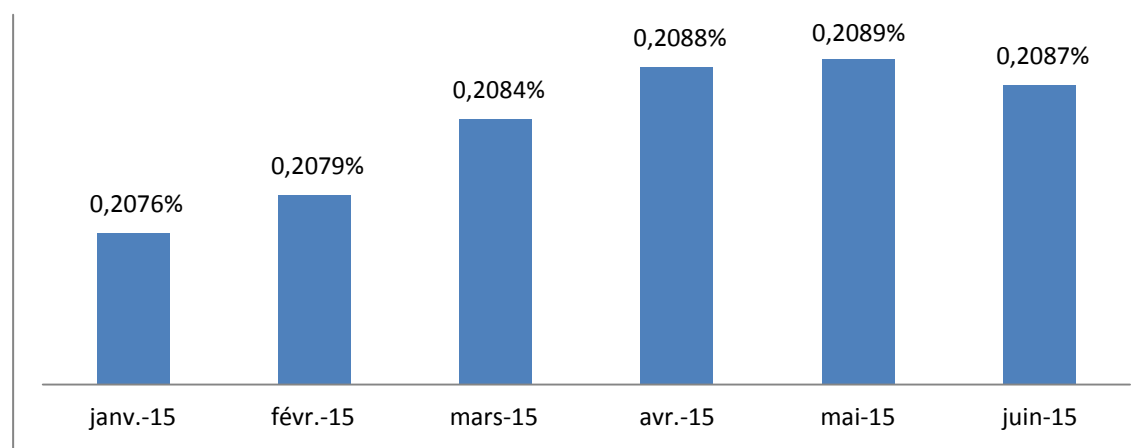
**. Tarifs SMS**

ONAMOB-ONAMOB	23 BIF/SMS
ONAMOB-AUTRES	33 BIF/SMS

**I.1.2. Parc des abonnés du fixe****➤ Evolution et taux de pénétration.**

ABONNES	janv-15	févr-15	mars-15	avr-15	mai-15	juin-15
Prépayés	2 572	2 575	2 589	2 624	2 624	2 626
Postpayés	19 011	19 037	19 081	19 086	19 092	19 070
<b>Tot abonnés</b>	<b>21 583</b>	<b>21 612</b>	<b>21 670</b>	<b>21 710</b>	<b>21 716</b>	<b>21 696</b>
Evolution	-	0,13 %	0,27 %	0,18%	0,03 %	- 0,09 %
Taux de pénétration	<b>0,21 %</b>	<b>0,21 %</b>	<b>0,21%</b>	<b>0,21 %</b>	<b>0,21%</b>	<b>0,21%</b>

➤ **Taux de pénétration/Fixe**

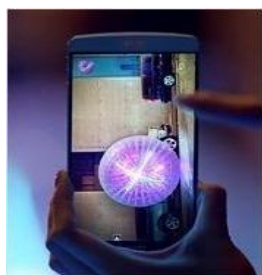


➤ **Evolution trimestrielle**

ABONNES	1 er trimes 2015	2ème trimestre 2015
parc d'abonnés	21 670	21 696
croissance nette	-	26
croissance nette	-	0,1%

**Constat :** L'évolution de la téléphonie fixe est presque stagnante.

## II. MARCHE DE LA TELEPHONIE MOBILE



La libéralisation du marché de télécommunications par la loi N° 14/97 du 26 Mai 1997 a permis l'arrivée de nouveaux acteurs de téléphonie mobile. Au début du semestre sous analyse, ils étaient à cinq à se partager le marché: UCOM BURUNDI, AFRICELL, LACELL, ECONET WIRELESS et ONAMOB. Entretemps, AFRICELL a fermé son opération GSM au Burundi, UCOM BURUNDI a fusionné avec ECONET WIRELESS et VIETTEL BURUNDI a démarré son activité commerciale. Ainsi, on enregistre actuellement quatre opérateurs actifs à savoir: ECONET-LEO, LACELL, ONATEL ET VIETTEL BURUNDI.

### II.1. TARIFS

#### ➤ Tarifs voix

##### • NATIONAL

OPERATEUR \ PRIX UNITAIRE	tarifs voix « On net »	tarifs voix « Off net »
ONAMOB	96 BIF/MIN	162 BIF/MIN
ECONET LEO	150 BIF/MIN	210 BIF/MIN
VIETTEL	120 BIF/MIN	150 BIF/MIN
LACELL	99 BIF/MIN	165 BIF/MIN

##### • REGION EAC

PAYS \ OPERATEUR	ECONET LEO	LUMITEL	LACELL	ONATEL
KENYA	10 FBU/SEC	9.17 FBU/SEC	3.17FBU /SEC	4 FBU/SEC
KENYA AIRTEL Mobile	10 FBU/SEC	9.17 FBU/SEC	3.84 FBU/ SEC	4 FBU/SEC
KENYA SPECIAL MOB	10 FBU/SEC	9.17 FBU/SEC	3.84 FBU/ SEC	4 FBU/SEC
KENYA ECONET MOB	10 FBU/SEC	9.17 FBU/SEC	3.34 FBU/ SEC	4 FBU/SEC
KENYA SAFARICOM MOB	10 FBU/SEC	9.17 FBU/SEC	3.84 FBU/ SEC	4 FBU/SEC
KENYA ORANGE MOBILE	10 FBU/SEC	9.17 FBU/SEC	4.17 FBU/SEC	4 FBU/SEC
RWANDA	10 FBU/SEC	9.17 FBU/SEC	6.25 FBU/SEC	7 FBU/SEC
RWANDA AIRTEL MOB	10 FBU/SEC	9.17 FBU/SEC	7.34 FBU/ SEC	12 FBU /SEC

RWANDA MTN FIXE	10 FBU/SEC	9.17 FBU/SEC	7.84 FBU/ SEC	12 FBU /SEC
RWANDA MTN MOB	10 FBU/SEC	9.17 FBU/SEC	6.67 FBU/ SEC	12 FBU /SEC
RWANDA TIGO MOB	10 FBU/SEC	9.17 FBU/SEC	6.67 FBU/SEC	12 FBU /SEC
RWANDA AUTRES MOB	10 FBU/SEC	9.17 FBU/SEC	6.25 FBU/SEC	12 FBU /SEC
TANZANIE	11.7 FBU/SEC	9.17 FBU/SEC	6.42 FBU/SEC	6 FBU / SEC
TANZANIE AIRTEL MOBILE	11.7 FBU/SEC	9.17 FBU/SEC	6.67 FBU/SEC	6 FBU / SEC
TANZANIE BENSON MOB	11.7 FBU/SEC	9.17 FBU/SEC	6.42 FBU/SEC	6 FBU / SEC
TANZANIE MOBITEL MOB	11.7 FBU/SEC	9.17 FBU/SEC	6.67 FBU/SEC	6 FBU / SEC
TANZANIE TTCL MOB	11.7 FBU/SEC	9.17 FBU/SEC	6.42 FBU/SEC	6 FBU / SEC
TANZANIE VODACOM MOB	11.7 FBU/SEC	9.17 FBU/SEC	6.67 FBU/SEC	6 FBU / SEC
TANZANIE ZANTEL MOB	11.7 FBU/SEC	9.17 FBU/SEC	6.67 FBU/SEC	6 FBU / SEC
UGANDA	10 FBU/SEC	9.17 FBU/SEC	7.5 FBU/SEC	5.5 FBU / SEC

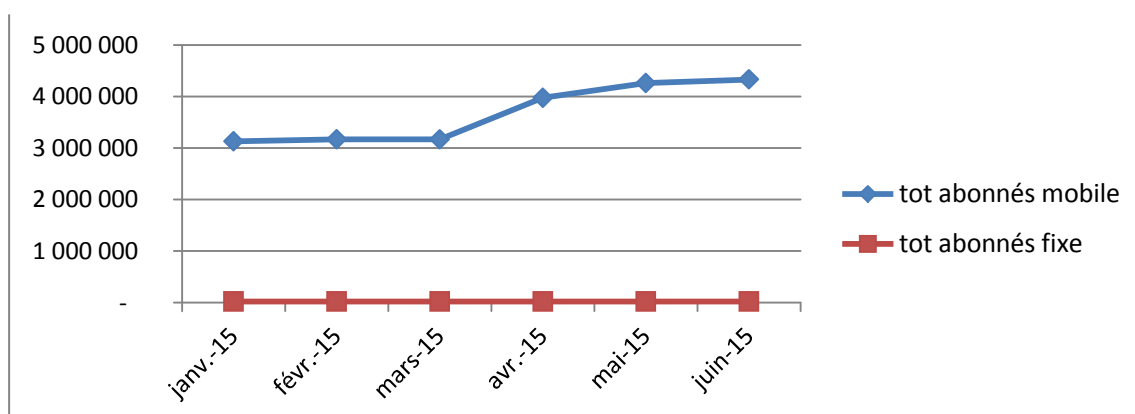
➤ **Tarifs -SMS**

	Tarifs SMS « on net »	Tarifs SMS « off net »
ONAMOB	23 BIF/MIN	33 BIF/MIN
ECONET LEO	25 BIF/MIN	35 BIF/MIN
VIETTEL	20 BIF/MIN	30 BIF/MIN
LACELL	15 BIF/MIN	30 BIF/MIN

**II.2. Parc d'abonnés mobile et Taux de pénétration**

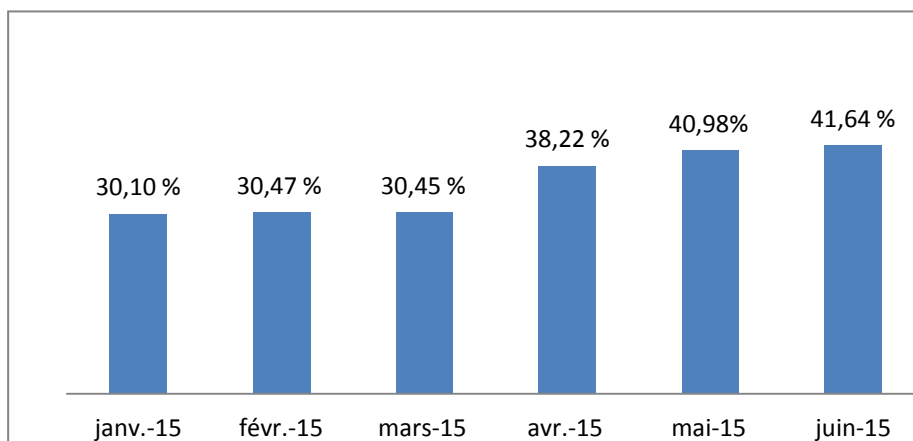
➤ **Evolution du nombre d'abonnés à la téléphonie fixe et mobile**

OPERATEURS	janv-15	févr-15	mars-15	avr-15	mai-15	juin-15
ABONNES MOBILE	3 129 007	3 167 522	3 165 134	3 973 391	4 260 002	4 328 898
ABONNES FIXE	21 583	21 612	21 670	21 710	21 716	21 696

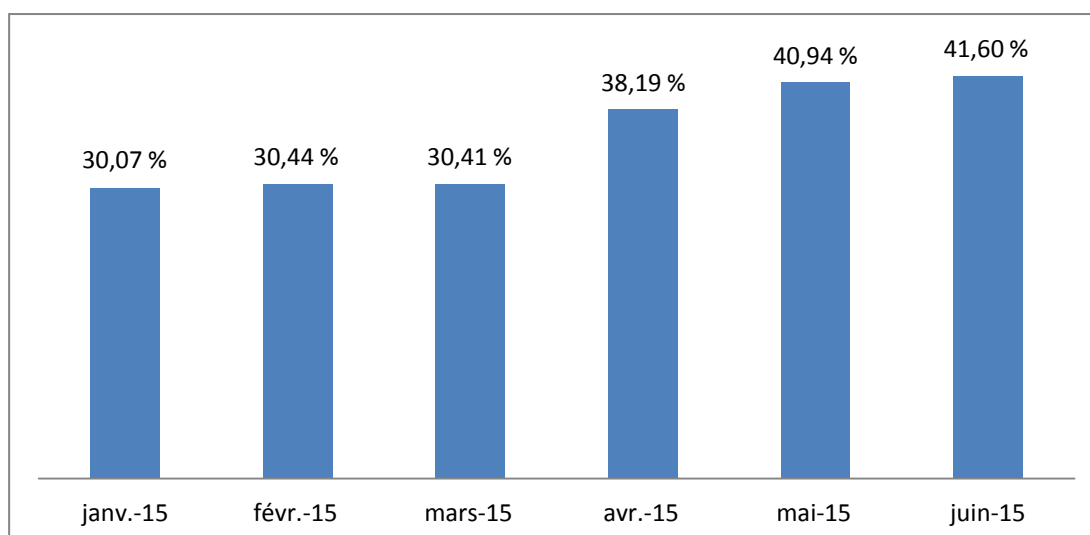


- ❖ **Constat** : Depuis avril 2015 (début de l'activité commerciale de VIETTEL), les abonnés du mobile ont augmenté tandis que les abonnés fixes ont presque stagné.

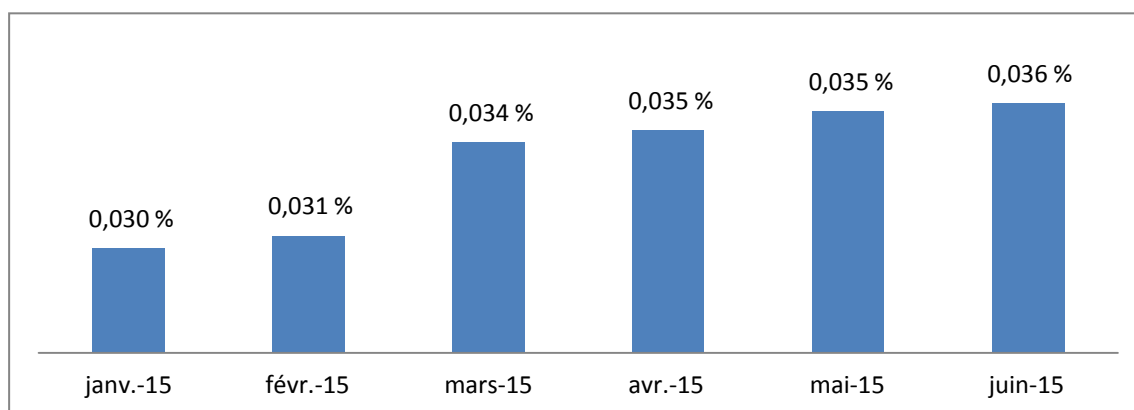
➤ **Evolution du taux de la pénétration de la téléphonie mobile**



➤ **Taux de pénétration du prepaid**

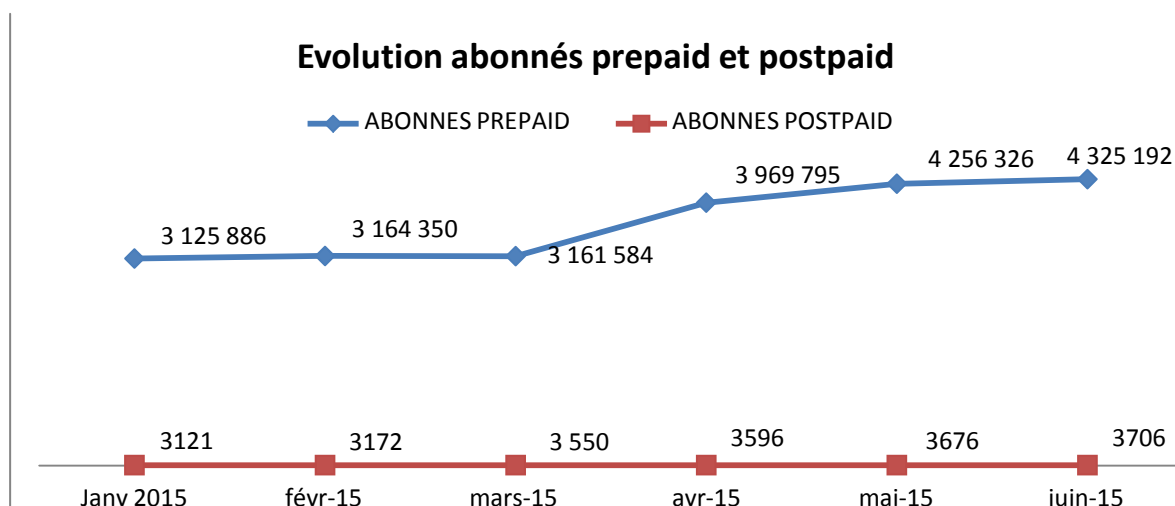


➤ **Taux de pénétration du post-paid**



## Comparaison des abonnés postpaid et abonnés prepaid

PERIODE	Janv 2015	févr-15	mars-15	avr-15	mai-15	juin-15
ABONNES PREPAID	3,125,886	3,164,350	3,161,584	3,969,795	4,256,326	4,325,192
ABONNES POSTPAID	3 121	3 172	3 550	3 596	3 676	3706



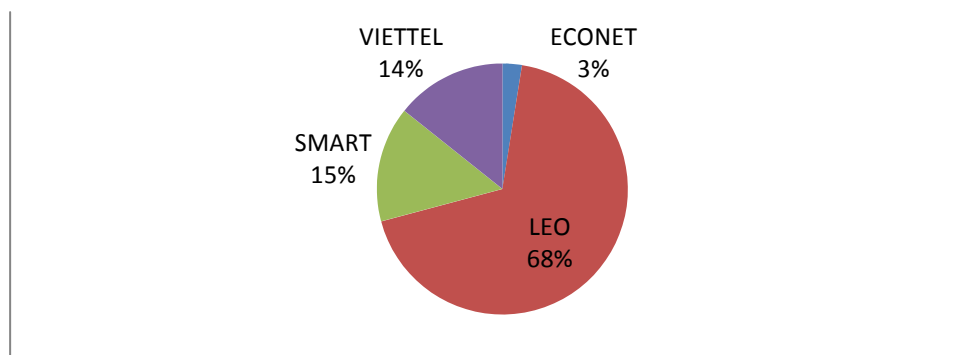
## II.2. Chiffre d'affaires et part de chaque

### II.2.1. Chiffre d'affaires voix

En ce qui concerne le revenu du mobile enregistré par les opérateurs, certains indicateurs n'ont pas pu être calculés car certaines données n'ont pas été fournies notamment par l'ONATEL.

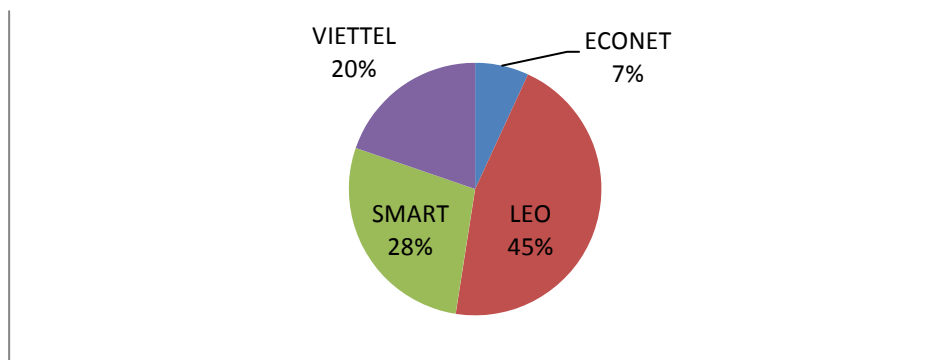
En comparant les quatre opérateurs à savoir UCOM, ECONET, LACELL et VIETTEL, la situation des chiffres d'affaires est la suivante :

#### ➤ Part de chaque opérateur sur le trafic voix : on net



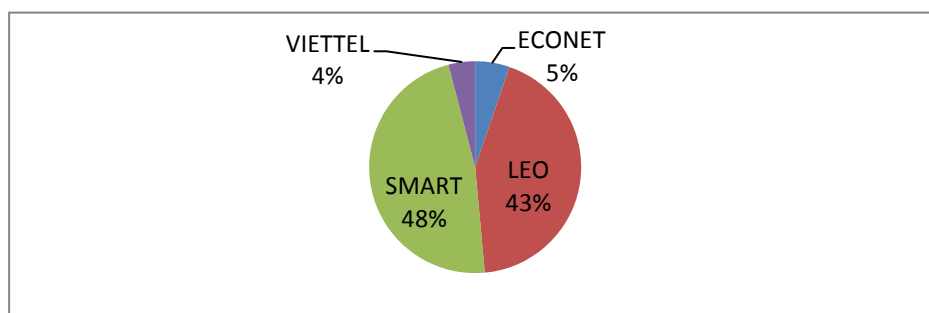
**Constat** : Le chiffre d'affaires de l'Econet concerne le 1<sup>er</sup> trimestre seulement. Pour le 2<sup>ème</sup> trimestre, Econet et Leo avaient déjà fusionné. Ainsi, Leo domine le marché avec plus de 68 % du marché. Après viennent Smart et VIETTEL avec respectivement 15% et 14 % du marché. A noter que VIETTEL a démarré ses activités commerciales au cours du 2<sup>ème</sup> trimestre 2015.

➤ **Part de chaque opérateur pour le trafic voix : off net**



**Constat** : Pour le Trafic off net voix, Leo enregistre 45 % du chiffre d'affaires, Lacell 28 % , VIETTEL 20 % et en fin Econet 7 %. Pour rappel, les données d'Econet ne concernent que le 1<sup>er</sup> trimestre 2015 et celles de VIETTEL le 2<sup>ème</sup> trimestre 2015.

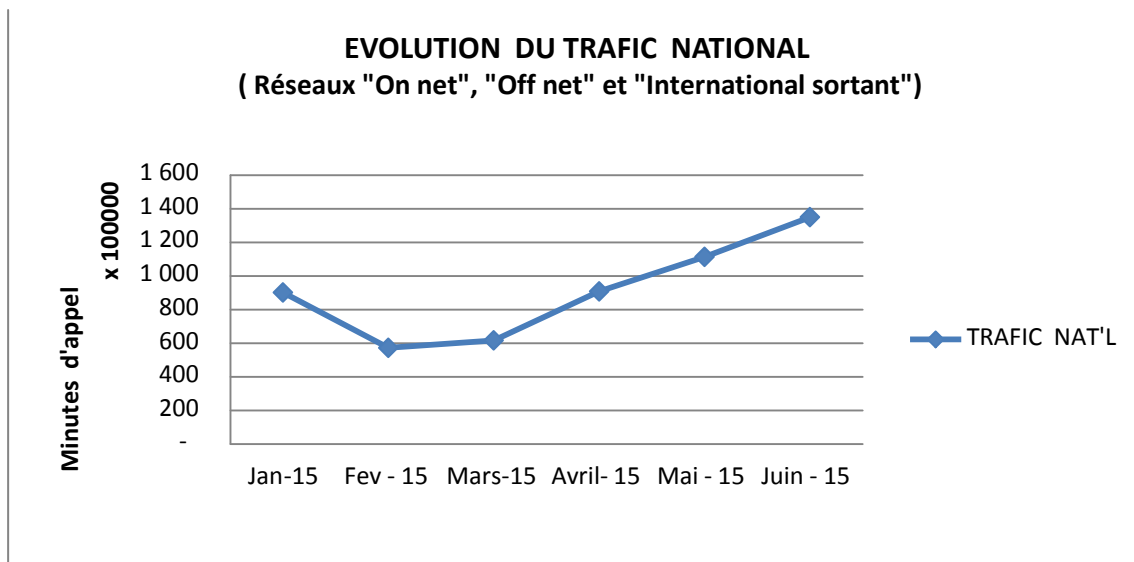
➤ **Part de chaque opérateur sur le trafic voix : international sortant**



➤ **Constat** : LACELL et LEO se taillent la plus grande part du chiffre d'affaires pour le trafic international sortant avec respectivement 48% et 45%. Les parts d'ECONET et VIETTEL sont respectivement de 5% et 4%.

➤ **Evolution du trafic voix : national entrant** (Réseaux "On net", "Off net" et "International sortant")

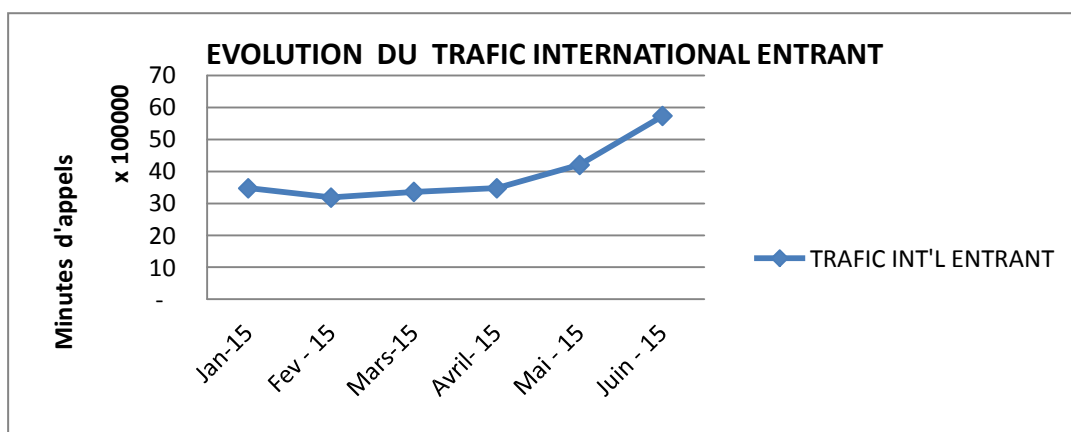
PERIODE	TRAFIC NATIONAL (en minutes d'appels)
Jan-15	90,203,914
Fev - 15	57,192,106
Mars-15	61,696,638
Avril- 15	90,790,655
Mai - 15	111,359,419
Juin - 15	135,083,972



Constat : Le trafic national, qui se compose du trafic on net, off net et international sortant a connu une augmentation au cours du 2<sup>e</sup> trimestre 2015.

➤ **Evolution du trafic voix : international entrant**

PERIODE	TRAFIC INT'L ENTRANT en (minutes d'appels)
Jan-15	3,474,971
Fev - 15	3,182,136
Mars-15	3,359,612
Avril- 15	3,474,575
Mai - 15	4,203,540
Juin - 15	5,732,247

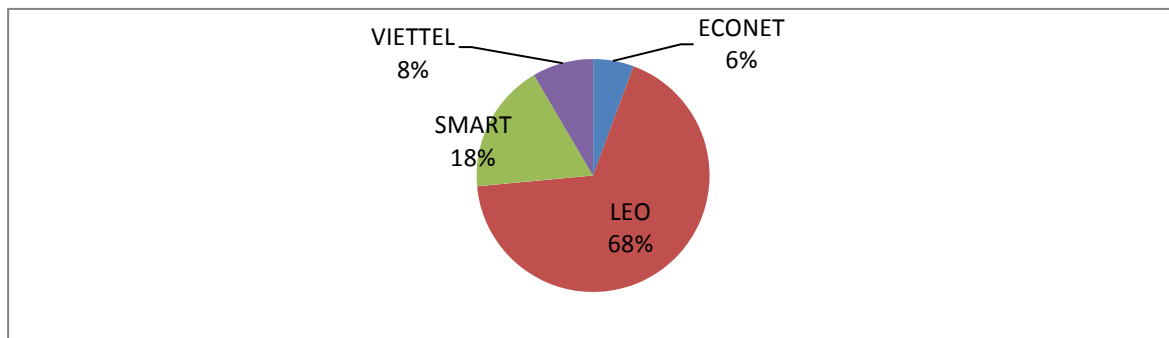


**Constat :** Le trafic international entrant a connu une augmentation au cours du 2<sup>ème</sup> trimestre 2015.



## II.2.2. Chiffre d'affaires SMS

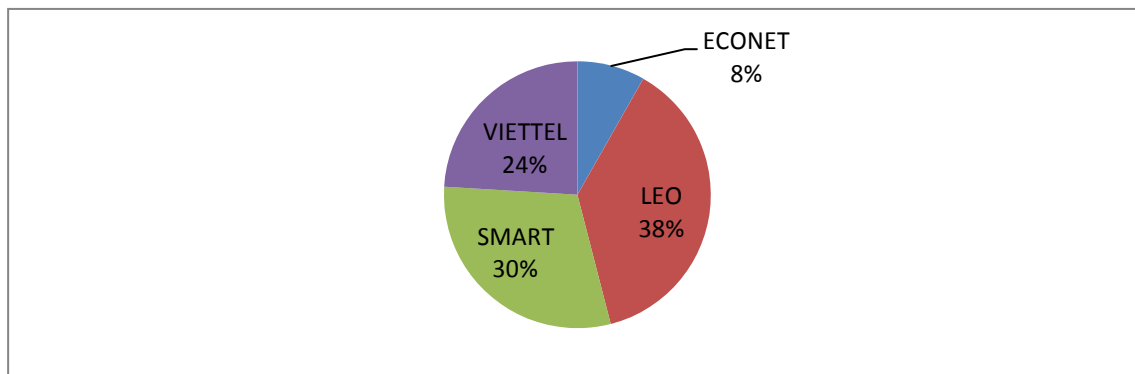
### ➤ Part de chaque opérateur pour le trafic SMS



- **Constat** : Au niveau du chiffre d'affaires du trafic SMS on net, les opérateurs Econet Leo, LACELL, VIETTEL et ECONET, ont généré les parts respectivement de 68 %, 18 %, 8% et de 6 %.

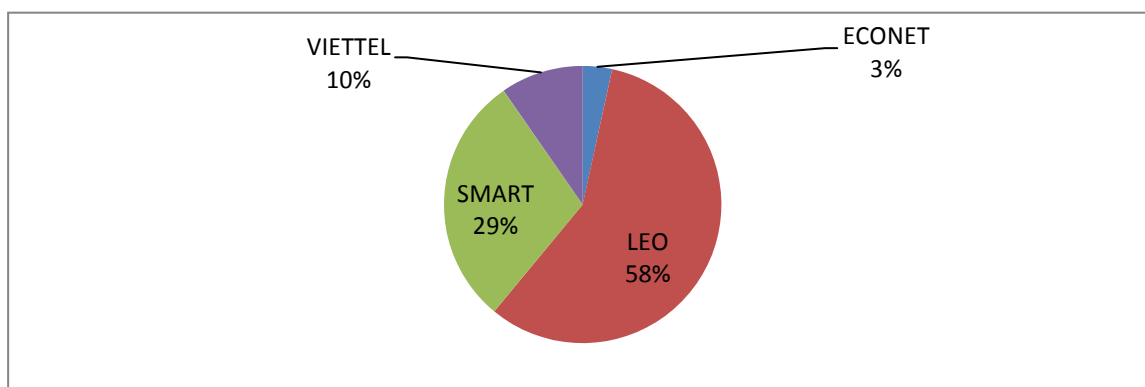
Notons que pour le trafic Voix, ECONET et VIETTEL ne disposent, chacun, que des données d'un seul trimestre.

### ➤ Part de chaque pour le trafic SMS : off net



- **Constat** : Pour le trafic SMS on net, Leo génère 38 % du chiffre d'affaires, Lacell 30 %, Viettel 24 % et Econet 8 %.

### ➤ Part de chaque opérateur pour le trafic SMS : international sortant



- Constat : Pour le trafic SMS on net, Leo enregistre avec 58 % du chiffre d'affaires, Lacell avec 29 %, Viettel avec 10% et Econet avec 8 %.

### **III.CONCLUSION**

Durant ce premier semestre 2015, le nombre d'abonnés à la téléphonie mobile a passé de 3 129 007 au mois de janvier à 4 328 898 au mois de juin , soit une augmentation de 38%. Dans le même ordre, le trafic en minutes d'appels sur les réseaux de la téléphonie mobile qui était de 65 781 345 minutes est passé à 90 059 245 minutes, soit une augmentation 37%. A la fin du mois de juin, le taux de pénétration de la téléphonie mobile au Burundi est estimé à 41%. Le nombre d'abonnés à la téléphonie fixe reste avec un taux de pénétration de 0.03%.